

# Sportingtävlingens svårighetgrad, en skriftserie i tre delar om banläggningens kärna

av Bertil Ekberg

Avsikten med hela denna skriftserie är att den ska kunna fungera som ett referensverk inom området, för de intresserade. Serien har sammantaget en ganska omfattande textmassa, och det är ett av skälen till att hela denna skrift är uppdelad i serie om 3 delar med flera avsnitt.

Ett annat skäl är att delarna är ganska olika i sin karaktär.

- Del 1 är översiktlig, och introducerar tankar från banläggare av sportingtävlingar i världsklass.
- **Del 2 är specifikt orienterad runt Mälarcupens ESP-tävlingar.**
- Del 3 är grundläggande, resonerande och mycket detaljerad kring sportingtävlingarnas fundamenta.

## **Del 2 behandlar svårighetsgrader och banläggning i Mälarcupen, och har två separata avsnitt som publiceras var för sig.**

Del 2, avsnitt 1 – föregående dokument - En analys av svårighetsgraden i Mälarcupen. Utifrån tillgänglig tävlingsstatistik analyseras olika målgruppers möjliga upplevelser av den gångna säsongens tävlingar (2023/24). Här betraktas de deltagande skyttarnas resultat, och analyser görs av hur svårighetsgraderna i tävlingarna kan uppfattas av dessa skyttar.

- En övergripande analys av Mälarcupens svårighetsgrad
- Hur upplevs svårighetsgraden av C- klassen?
- Hur upplevs svårighetsgraden av tävlingsskyttarna - AA/A/B-klass
- Sammanfattning av Mälarcupens uppfattade svårighetsgrad

## **Del 2, avsnitt 2 – detta dokument - Tips till banläggningen i Mälarcupen.**

Ett mer konkret och handgripligt avsnitt, som innehåller **praktiska tips och tänkvärda förslag** kring banläggningen i Mälarcupen.

- Allmänt om banläggning i Mälarcupen
- Tips och råd vid planering av sportingtävlingar i Mälarcupen
- Tävlingsförberedelser – förslag på en liten checklista
- Kritiken från skyttarna
- Slutord, del 2

# Del 2, avsnitt 2

## Tips till banläggningen i Mälarcupen

Version 1.0, 24-12-14

### Innehåll Del 2, avsnitt 2

<b>1</b>	<b>Introduktion.....</b>	<b>3</b>
<b>2</b>	<b>Allmänt om banläggning i Mälarcupen .....</b>	<b>4</b>
2.1	Banläggarnas 10 punkter och 5 råd – kort version .....	4
2.2	Design och variation på tävlingen. ....	6
2.3	Att försöka bestämma svårighetsgraden - några tips. ....	7
2.4	Planerade och oplanerade inslag på tävlingen.....	8
<b>3</b>	<b>Tips och råd vid planering av sportingtävlingar i Mälarcupen.....</b>	<b>10</b>
3.1	Stationernas svårighetsgrad .....	11
3.2	En diskussion om ”lätta” och ”svåra” duvor .....	13
3.3	Synbart svåra men lättskjutna duvor, och spökduvor .....	17
3.4	Säkerhet, domslut och jury .....	18
3.5	Skjutbarheten och variationen på stationerna.....	19
<b>4</b>	<b>Tävlingsförberedelser – förslag på en liten checklista.....</b>	<b>23</b>
<b>5</b>	<b>Kritiken från skyttarna .....</b>	<b>25</b>
<b>6</b>	<b>Slutord Del 2, om Mälarcupen .....</b>	<b>27</b>

Som komplement till detta avsnitt, så rekommenderas det starkt att läsa dessa två avsnitt.

- ♦ **Ett kapitel om synbarheten – för banläggaren**
- ♦ **Ett kapitel om skjutstationen – för banläggaren**

De finns på Mälarcupens hemsida:

<https://www.malarcupen-sporting.se/banlaggning/>

# 1 Introduktion

## Om detta avsnitt - Tips till banläggningen i Mälarcupen

Det finns många kunniga och erfarna banläggare som anlägger mycket bra tävlingar och banor för Mälarcupens räkning. Mycket av det som tas upp i detta avsnitt är därför inga direkta nyheter för dessa banläggare.

Ambitionen med dokumentet i detta avsnitt, är att samla så många av de bästa banläggartipsen som möjligt på ett ställe. Avsikten är avsnittet ska vara ett levande dokument som uppdateras efter behov. Tipsen är avsedda för alla som har intresse av att läsa om banläggning i Mälarcupens regi. Det ska inte alls uppfattas som dessa tips är allena rådande på något vis, eller att det är en komplett uppsättning krav som ovillkorligen måste följas.

Det är egentligen inga revolutionerande eller särskilt märkvärdiga saker som här tas upp, utan i många fall är det bara en stor mängd självklarheter. Det som kan sägas är nytt, är att de är nedskrivna, samlade och lagda i en återsökningsbar struktur. När man ser på alla tips och råd framlagda så kan det se massivt ut, men tanken är att var en som läser ska ta till sig det som passar och är intressant för denne.

Man kan säga att det är en något av en katalog med idéer och tankar, som kan användas som en påminnelse om saker som kanske lätt glöms bort i det lilla milda tumult som lätt kan uppstå när många personer samtidigt ska göra något tillsammans. En Mälarcupstävling är kanske något som bara genomförs en gång om året på klubben, och det händer ofta att det är en eller ett par personer som får dra ett extra stort lass. Sammantaget kan allt detta leda till att saker missas eller glöms ...

De olika klubbarna skiljer sig i många fall markant åt, och deras förutsättningar kan vara väldigt olika. Det kan finnas stora skillnader i resurser som frivillig personal, samlings- och förvaringslokaler samt kastare och annan teknisk utrustning. Storleken på skjutbanan och dess terräng samt topografi kan vara olika lätt att använda för tävling. Sedan kan det finnas skjutområdesbegränsningar av olika slag. Årstiden när tävlingen ska genomföras kan också ha en stor inverkan på arrangemanget.

I slutändan blir man som arrangör kanske tvungen att göra som Cajsa Warg menade (men inte skrev) i hennes kokbok: ”- Man tager vad man haver”, vilket tävlingsdeltagarna i Mälarcupen nog faktiskt måste förlika sig med

Samtidigt behöver arrangören förstå att skyttarna lägger ned en hel del tid och pengar för att kunna delta. Därför behöver tävlingen utföras med högsta rimliga och görbara kvalitet, för deras skull. Som deltagande skytt i Mälarcupens tävlingar måste man dock respektera att allt det som står i detta dokument inte är fullt ut möjligt att tillämpa, för alla klubbar.



## 2 Allmänt om banläggning i Mälarcupen

Vi börjar med att kort repetera det som världens bästa banläggare sa i Del 1 av denna skriftserie. Detta är vad de ansåg som viktigast, när det gäller god banläggning för sporting.

### 2.1 Banläggarnas 10 punkter och 5 råd – kort version

De 10 punkterna.



1. **Banläggaren måste inse att denne är i nöjes- och underhållningsbranschen.** Tävlingsen ska vara i linje med förväntningar på ”rättvisa och schyssta duvor”.



2. **Alla skyttar ska vilja komma tillbaka och längta till, eller se fram emot nästa tävling som du arrangerar.** De flesta deltagarna förväntar sig inte att vinna, de vill bara kunna skjuta någorlunda hyggligt.



3. **Låt skyttarna se duvorna ordentlig, och ge tillräckligt med tid till att skjuta på dem.** Synbarheten måste alltid vara av högsta klass. Lägg duvor så att alla skyttar, även äldre eller långsamma skyttar hinner med att se och skjuta på duvorna.



4. **Den bästa banläggningen är när skytten skyller alla bommarna på sig själv,** oavsett sin klass. Perfekt om det stimulerar till mer träning.



5. **Helst ska ingen behöva missa mer än 50%** på en station. Lägg inte stationer där medelskyttar ”blankbommar hela plattan”.



6. **Ha stor variation på duvbanor.** Försök att ha med alla kasttyper som Crosser, Quartering, Going Away, Chondel och Looper med flera typer.



7. **Lägg intressanta duvor som utnyttjar terrängen och topografin** på ett spännande sätt i banområdet, men som är skjutbara.



8. **Flera stationer ska kräva skyttarnas fulla koncentration.** Skyttarna måste få veta att de kan bli slagna om de inte upprätthåller högsta möjliga fokusering i skyttet.



9. **Planera för dåligt väder.** Dåligt väder får aldrig komma som en överraskning. Ha en färdig plan klar sedan flera dagar tillbaka på vilka kastare som ska ändras och hur, om det behövs



10. **Maximera säkerheten och stör inte skytten.** Stationens duvor får aldrig läggas så duvsplitter kan störa eller skada skytten, eller någon i skjutlaget. Hela tävlingen ska flyta på utan kross eller strul.

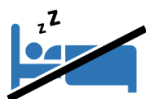
## Banläggarnas 5 bästa råd



1. Banan ska inte vara en test av ögonen och synen.



2. Överdriv inte det artistiska/innovativa i banläggningen.



3. Var inte lat i banläggningen, utan tänk till.



4. Missa inte "basics". Dubbelkontrollera alltid det mest basala.



5. Lagg inga "beating up-targets" avsiktligt. Lagg inga "spökduvor".

## 2.2 Design och variation på tävlingen.

En övergripande design med en sammanhållen banläggningsansvarig/grupp med fokus på rätt nivå av variation, svårighetsgrad och säkerhet, kan vara viktigt för att få en bra och rolig tävling till stånd.



- Variation är sportingens moder – att lägga en varierande bana där skytten upplever något nytt intressant samtidigt som det finns igenkännandets glädje är en svår konst som kräver noggranna avvägningar av många faktorer och komponenter.
- Att lägga alla typer av kastbanor och inkludera en variation av duvor är i många fall mycket önskvärt. Även avstånd och höjd är idealt om det kan varieras i stor omfattning.

### **Men det kan finnas vissa problem med att åstadkomma allt detta på en svensk tävling!**

Många klubbars skjutområden är begränsade i storlek och skjutriktningar. Terrängen och topografin kan vara mer eller mindre ensartad på markområdet. Dessutom kan man ha begränsningar i folk, utrustning och kastarter. Då kan det vara bättre att använda det som fungerar och som leder till en bra och lyckad tävling.

Att försöka trycka in flera typer av kastbanor som inte lämpar sig t ex låga Crossers som ger korta displaytider, dålig kontrast mot bakgrund eller annat som inte fungerar, är inte alls bra.

Att låna in specialkastare för sportingduvor som fungerar dåligt mekaniskt eller inte går att placera bra, är inte heller lyckat. Avser man använda rabbitduvor, så finns det risk för kross och omskjutningar om inte installationen görs helt rätt. Allt som kan orsaka störningar och uppta onödig tid behöver man undvika i möjligaste mån.

Många klubbar har några givna placeringar för skjutstationerna t ex på banorna för skeet, trap och kompaktsporting. Till dessa brukar ett antal andra platser återanvändas.

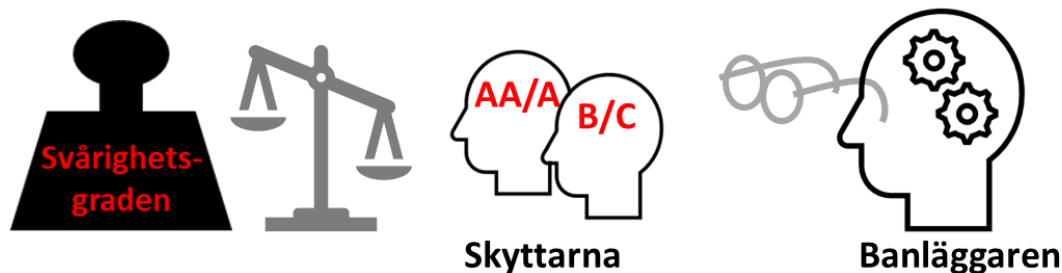
Så länge tävlingen fungerar bra och det utan kross, köer och annat strul så behöver man inte oroa sig för variationen alltför mycket.

Det är bättre att ha bra, synbara duvor som är skjutbara än komplicerade duvor med dålig synbarhet och kontrast.

## 2.3 Att försöka bestämma svårighetsgraden - några tips.

När det gäller att försöka sätta rätt svårighetsgrad på en tävling, så finns det nog lika många sätt som det finns banläggare. Att som banläggare tänka igenom den övergripande svårighetsgraden man vill uppnå är ju förstås mycket bra, men det kan finnas fallor. Är man på hemmabanen och lägger duvorna kan man ha en hel del erfarenheter som ger vissa förutfattade meningar. Det är också lätt hänt att man utgår ifrån sig själv, och att man bedömer duvorna utifrån sin egen uppfattning av vad man tycker är svårt eller lätt. En bra skytt är inte automatiskt en god banläggare, för det egna perspektivet kan behövas tonas ned.

Ett sätt att komma ur det, som en del banläggare använder är att tänka igenom hur de olika klassernas skyttar kommer att prestera på varje lagd skjutstation och på det sättet hitta rätt svårighetsgrad på hela banan. Genom att tänka sig in i hur personer i de olika klasserna kan klara av duvorna och skjutstationerna så kan en större och bättre förståelse av tävlingens svårighetsgrad skapas.



*En bra banläggaren behöver försöka se tävlingen ur andra skyttars perspektiv*

Det kan finnas lite olika angreppssätt för detta.

En variant är att banläggaren försöker att föreställa sig vilket resultat en C/B- respektive en A/AA-klassad skytt ska få på de olika stationerna. En god C/B skytt bör kanske då kunna få 75 % (4 – 5 träff av 6 duvor) och en A/AA skytt bör kanske få bortåt 85 - 100 % träff (nästan fullt) på en hel del av stationerna. Sedan läggs flera stationer lättare och svårare än dessa procentsatser, i en blandning för att uppnå avsedd svårighetsgrad på hela tävlingen.

**OBS! Alla procentsatser i detta avsnitt är indikativa, och ska bara och endast ses som möjliga exempel.**

Det är alltid roligt för alla skyttar att skjuta många träffar, men det behövs också lite utmanande och särskiljande duvor. Det är den rätta mixen av detta som avgör om en tävling blir riktigt rolig och spännande för skyttarna.

Ett annat sätt att tänka som banläggare, är lägga lite tuffare duvor på många stationer men i då i kombination med lättare duvor i varje dubblé. Då kan utgångspunkten vara att det ska gå att ta 50% av duvorna även för de oerfarna C-skyttarna.

Att lägga en ganska lätt duva med modest fart som första duva i dubblén som följs av en mycket snabb andraduva är en ganska klassisk kombination, och som ger en hel del utmaningar till skyttarna.

En lurigare variant är att lägga en snabb första duva, och sedan en mycket långsammare andraduva som svagt böjer undan, t ex åt sidan eller nedåt, precis där många skyttar kommer ifatt den och trycker av skottet. I en sådan situation är det också lätt att skytten utan att tänka sig för, behåller tempot från den snabba första duvan till den långsamma andraduvan och att andraskottet då hamnar framför denna duva.

Dessa tankesätt är ju förstas bara några av flera möjliga ansatser, och de kan naturligtvis blandas. De ska bara anses vara grova sätt att försöka måtta in stationernas svårighetsgrad. Först när hela tävlingsbanan är så lagd, så kan fintrimning påbörjas och detaljarbetet för att hitta fram till rätt svårighetsgrad på hela tävlingen genomföras. Men även efter det, kan det vara svårt att avgöra hur andra skyttar uppfattar svårighetsgraden.

Låt därför gärna några utomstående tävlingsskyttar med känd klassning skjuta igenom banan, t ex några dagar innan. Då ska det helst skjutas med mycket strikt tävlingsdisciplin och individuella resultatprotokoll, för att verkligen se vilken svårighetsnivå banan håller. Ett litet och symboliskt prisbord kan ge lite mer tävlingspuls bland deltagarna. De får naturligtvis inte delta i nästa dags tävling.

Att provskjuta stationerna på måfå eller att göra sporadisk testskjutningar är förstas en annan möjlighet men det ger oftast inte samma, rika information.

Statistiken är det bästa verktyget att bedöma svårighetsgraden på banan, men det kan ju tyvärr bara göras i efterhand. Den är dock ett bra sätt att ta lärdom från den genomförda tävlingen och därmed utvecklas inom banläggningen. Att studera skjutprotokollen och resultaten stationsvis, efter tävlingen är också mycket nyttigt.

## ***2.4 Planerade och oplanerade inslag på tävlingen***

När en sportingtävling har genomförts kan det nästan alltid efteråt konstateras, att den innehållit både planerade och rent av oplanerade inslag som ändrat svårighetsgraden.

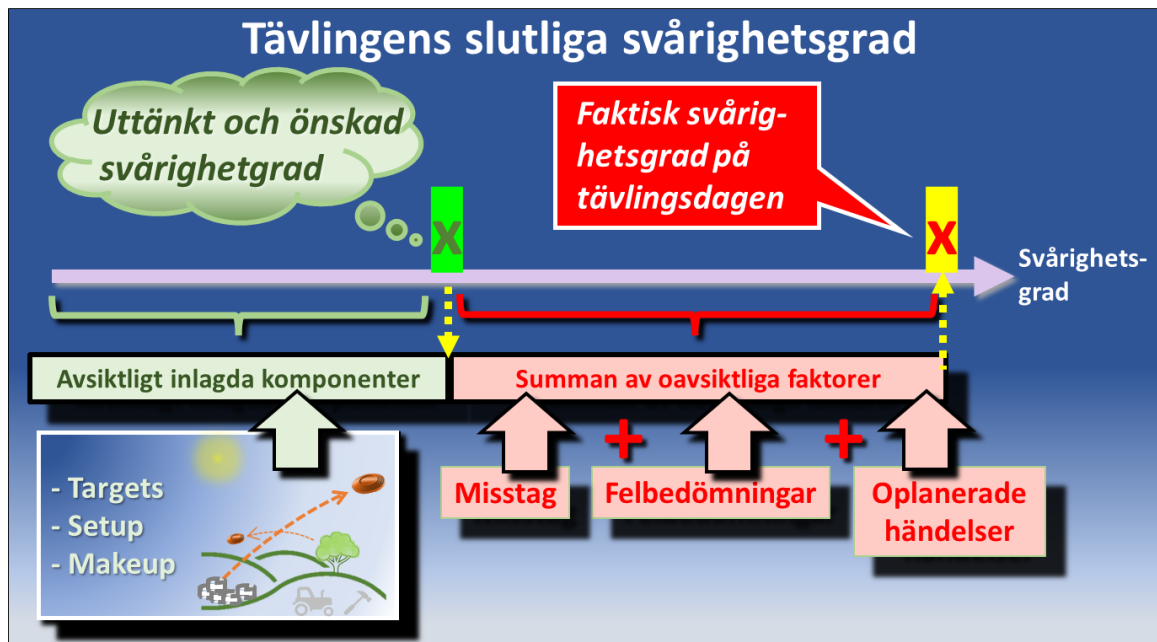
Det är nästan ofrånkomligt att några av de oavsiktliga inslag inträffar, hur noga tävlingen än planeras i förväg. Det är naturligtvis så att arrangören gör sitt allra bästa för att undvika att sådant ska hända. Detta behöver också skyttarna förstå, nämligen att saker kan gå i en riktning som inte var planerad.

Vädret är ofta den största orsaken till att tävlingen inte riktigt går som planerat. Dimma, dis och nederbörd påverkar tex synbarheten, stationens skjutbarhet och dess svårighetsgrad mm. Likaså kan olika vindförhållanden påverka duvornas kastbanor mycket, och kastare kan haverera pga regn, is eller snö.

All väderrelaterad inverkan kan dock inte räknas in som oplanerade händelser. Att det är kallt, fuktigt eller att det kan vara svagt skjutljus i november - mars, det kan inte vara någon överraskning för någon som bor i Sverige. Att det under denna årstid kan förekomma snö och



is borde inte heller förvåna. När det är kallt, så kan långa väntetider och köer ge skyttarna avsevärda obehag samt en hel del problem att genomföra skyttet. Då är det extra viktigt att undvika köer och onödiga omskjutningar pga t ex kross.



En tävlings slutliga svårighetsgrad är relaterad till följande två delar.

1. Avsiktlig skapad svårighetsgrader utifrån planeringen i banläggningen.
2. Oavsiktlig inverkan ( misstag, felbedömningar och händelser under tävlingen).

Likaså kan det inte heller anses vara oväntat att det kan vara stekhet, regnigt eller påfallande svalt under andra delar av året. Även vid dessa omständigheter kan köer och väntan bli mycket negativt för skyttet.

Att viss vind kan råda på tävlingsdagen måste ju anses som en fullständig självklarhet och ska tas in i förberedelserna, året runt.



Man ska vara klar över att vädret är den faktor som mest påverkar de oavsiktliga huvudfaktorerna över lag. Ibland har vädret gjort tävlingarna något, ganska eller mycket svårare än vad arrangören ursprungligen avsåg. Många gånger kan arrangören göra vissa justeringar, men det är inte alltid att det går att göra i den omfattning som önskas.

Allt detta sammantaget betyder att en tävling kan behöva ha olika svårighetsgrad på duvorna, beroende när på året den genomförs.

### 3 Tips och råd vid planering av sportingtävlingar i Mälarcupen



#### Förslag på områden att fundera igenom inför arrangerandet av en Mälarcupstävling

Innehållet i följande delkapiteln och punkter ska bara ses som råd och tips, och kan vara ett underlag för en diskussion i banläggarteamet på banan. De kan också, om så önskas användas för att bocka av punkter i planeringen. Tänk på att varje tävling har sina egna förutsättningar, och därför kan inte allt av detta innehåll användas alltid och jämt.

Det är alltså inte alls en bruksanvisning med konkreta åtgärder som ska följas strikt.

**Vi börjar med att se till helheten.** När en bana ska läggas kan det vara bra att ha ett övergripande perspektiv på hela tävlingen redan från början, och att då tänka igenom följande.



**Targets** – Där ingår de grundelement som kan väljas bland för att ingå i en skjutstations uppsättning av skjutmål. Det handlar alltså om banläggningen av själva duvorna och urvalet av kastbanor.

Hur är balansen och variationen mellan olika typer av kastbanor? Vilka kastbanetyper klarar man av att genomföra med god kvalitet? Det är bättre att begränsa sig till de kastbanor och lerduvetyper där man har tillgång till kastare som man vet fungerar utan problem. Man ska inte heller pressa in varianter av kastbanor som man inte har utrymme för.



**Setup** – skjutstationen och nyttjandet av terräng och topografi.

Här har klubbarna mycket olika förutsättningar. Det allra viktigaste för att välja ut skjutplatsen, är synbarheten och att tillräckligt med displaytid finns. Tänk även på väderstrecken och solen. Det kan vara bättre att nyttja beprövade platser för skjutstationerna än att pressa in dem på platser som blir för trånga eller sämre ur säkerhets/störnings-synpunkt. Men ställ dig alltid frågan:

- går det att hitta nya, intressanta och bra stationer, utan att göra avkall på något av det ovanstående?



**Makeup** – det handlar om att skjutstationens område omformas för att göra stationen intressantare, säkerhetsmässigt bättre och/eller minska störningar av olika slag för skytten.

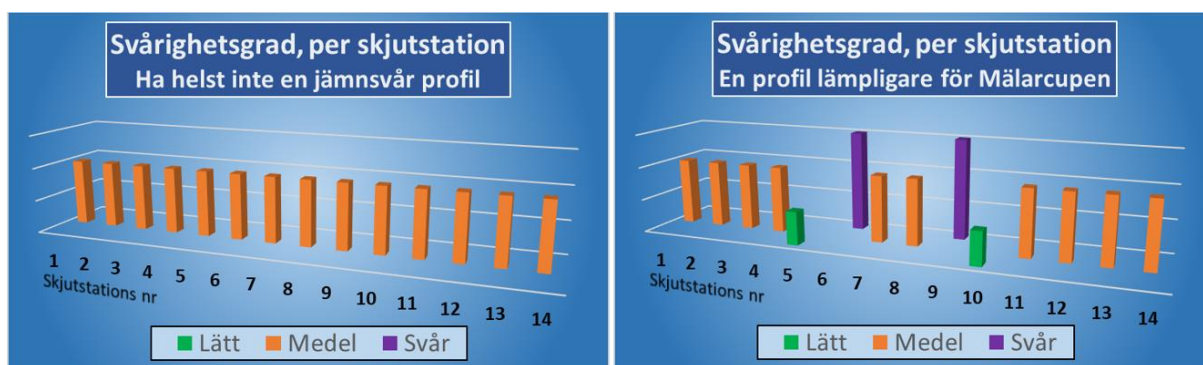
Kan stationerna förbättras? Är all förankring av kastarna så stabila att de håller hela tävling ut? Behövs avskärmningar för säkerheten? Är framkomlighet bra för alla deltagare? Finns risk för halka (t ex is, lera eller halt trä)? Hur är det med bekvämlighet tex sittplatser? Fungerar skjutbåsen bra, även för storvuxna och vänsterskyttar?

### 3.1 Stationernas svårighetsgrad

En diskussion om svårighetsgrad på en hel sportingtävling eller dess enskilda stationer är nästan en hopplös uppgift, som det tidigare beskrivits i Del 1. Här görs i alla fall ett försök.

En fördelning av svårighetsgraden på stationerna på en Mälarcupstävling kan möjligen se ut på detta sätt. Ett kortare resonemang följer efter varje punkt, med avsikten att väcka funderingar hos de som är med och arrangerar tävlingen.

1. **Några lätta stationer.** Skjuttekniskt ska de inte vara alltför avancerade. De bästa skyttarna och de medelgoda ska kunna fylla dessa utan större problem. Mindre erfarna skyttar ska kunna gå från stationerna med en hel del träff. Alla skyttar tycker det att det roligt att få med sig många träffar från en station.



Ha gärna en varierande profil på svårighetsgraden över stationerna, dvs ha några lätta och några svåra stationer.

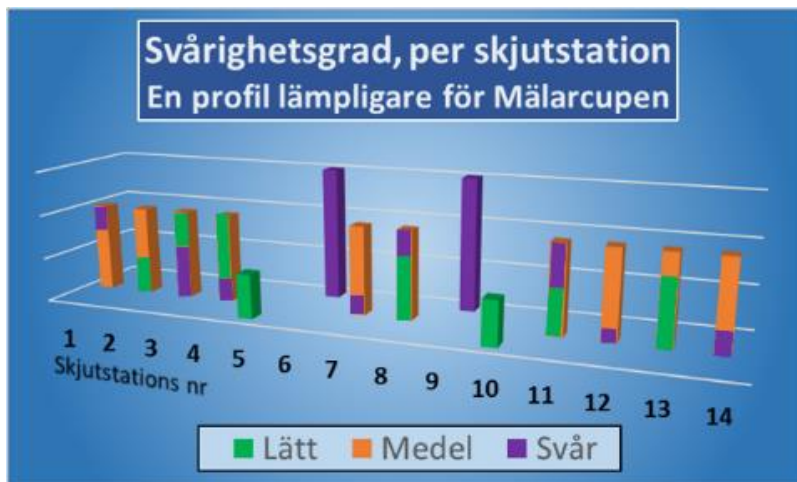
2. **Ett större antal typiska stationer för tävlingen.** Det kan vara skjuttekniskt intressanta stationer, men de behöver inte vara extremt svåra. De bästa skyttarna ska inte behöva tappa så många duvor här. De medelgoda ska också ha goda chanser att fylla flera av dem. Mindre erfarna skyttar ska kunna gå från stationen med en del träff. På dessa för tävlingen typiska stationer kan man planera för att skyttarna inte ska ”blankbomma hela plattan”. Det kan man göra genom att se till så att de båda duvorna i de dubbléerna inte är lika svåra. Genom att använda en lättare och en lite svårare duva på dessa stationer kan man ge alla skyttar både tillfredsställelse och utmaning.

Det gör stationerna ofta mera intressanta för alla, för kom ihåg att variation är sportingens moder. Betänk också att toppskyttarna inte alltid hårdtränar på ”enkla duvor”, och när en station ska fyllas kan även dessa få lite dallrande nerver. Man kan ibland få höra: - *Jag tog alla svåra, men bommade för många sk!tduvor.*

- **George Digweed** har sagt om detta.  
- *Du måste plocka varendaste en av de lätta duvorna på tävlingen, annars kan du inte vinna. Sedan ska du ta så många du kan av de svåra, men där kan du få bomma en och annan duva. För det gör dina konkurrenter också...*

3. **Några enstaka svåra stationer.** Det kan vara skjuttekniskt avancerade stationer med inbyggda svårigheter att t ex rätt avläsa duvans kastbana, hastighet och/eller avstånd. De bästa skyttarna kan tappa någon/några duvor här. De medelgoda kan tappa några fler duvor. Mindre erfarna skyttar ska kunna gå från stationen med i alla fall någon eller några träffar.

Mycket viktigt! Svårigheterna ska aldrig bygga på att duvorna inte syns, eller att för kort tid finns till skyttet på duvorna.

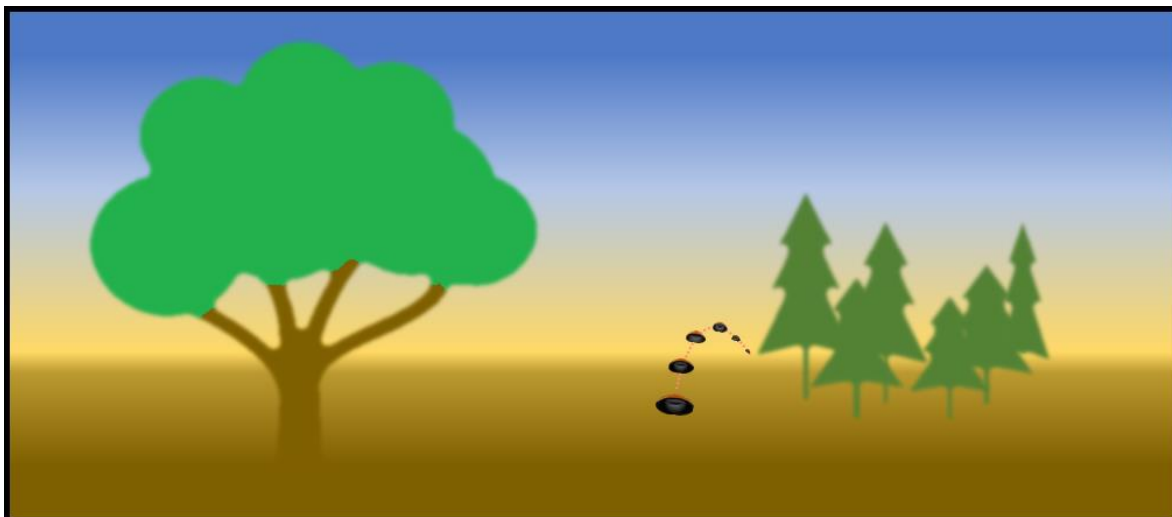


*Även de stationer som inte avsiktligt görs lätta eller svåra bör ha en variation i svårighetsgraden mellan duvorna i dubbléerna. Då kan t ex den första duvan göras lättare och den andra svårare, eller tvärtom. Det ökar variationen för alla skyttar och de mindre erfarna kan plocka några poäng på varje station.*

Man bör också komma ihåg att det inte finns några duvor som inte går att bomma. Även toppskyttar kan bomma så kallade "lätta duvor", genom att underskatta dem eller vara nonchalant i sin fokusering mm.

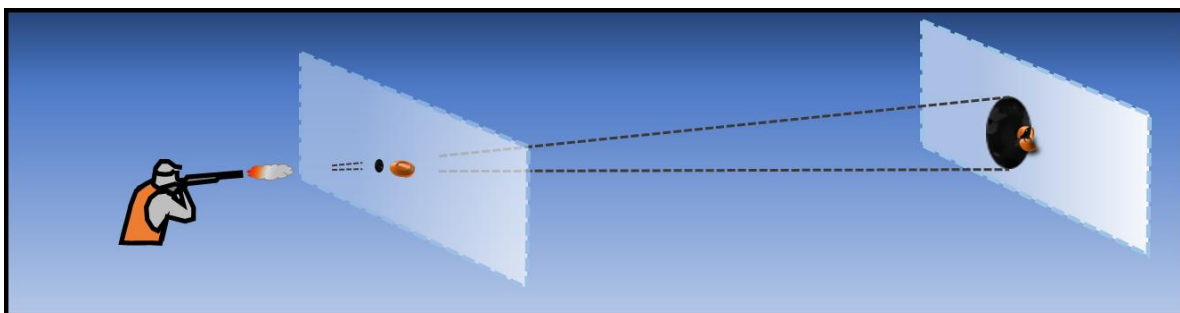
### 3.2 En diskussion om "lätta" och "svåra" duvor

Det kan vara svårt att avgöra vad som är "lätta" eller "svåra" duvor på en tävling, speciellt innan ett stort antal skyttar har skjutit på stationerna. När en tävling har genomförts så kan det hända att de som lade banan inte riktigt fick de resultat som de avsåg eller förväntade sig, på vissa av skjutstationerna.



*Långsamma och inkommande duvor kan se bedrägligt lätta ut, men de kan ge många bommar till många av skyttarna, även de duktiga.*

En duva som bedömdes som "lätt" under förberedelserna kan t ex bommas i förvånandevis hög grad under tävlingen, och då även av meriterade skyttar. På en annan skjutstation, som bedömdes vara mycket vassare, kan det skjutas betydligt högre resultat än vad som förutsågs.

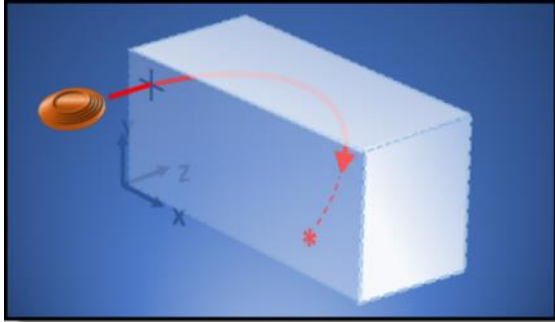


*En duva behöver inte vara lätt bara för att den är långsam och på nära håll. Svärmens diameter kan då vara mycket liten, och om duvan förflyttar sig oberäkneligt för skytten så kan den bli mycket svår.*

En vanlig orsak till att sådant händer, är att man tänker sig att långsamma duvor är "lätta", när de i själva verket kan bli mycket svåra för många av skyttarna. De långsamma duvorna kan se bedrägligt enkla ut att träffa, när de i själva verket är tämligen svåra att bedöma och skjuta på. Många erfarna skyttar och banläggare känner förstås väl till detta, och de vet att långsamma duvorna kan vara mycket svåra.

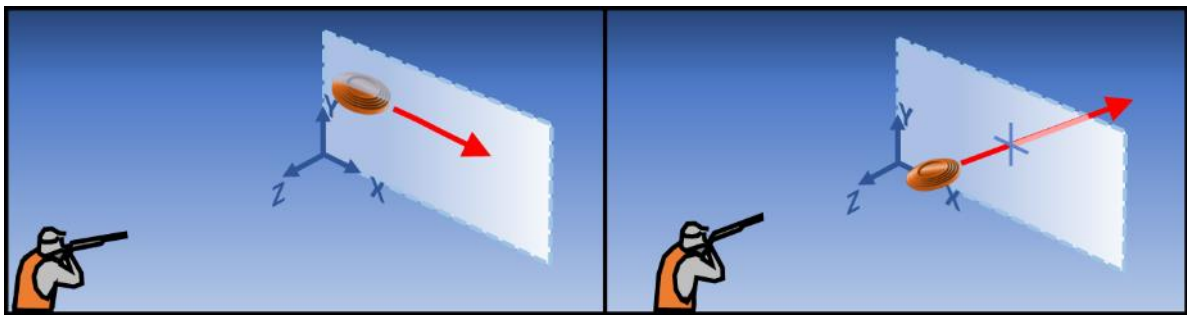


På de internationella och stora tävlingarna kan de långsamma duvor i många fall anses vara de absolut svåraste, vilket togs upp av Jamie Peckham i Del 1 av denna skriftserie. Han berättade att han på en stor tävling lagt en mycket långsam duva som kastades bredvid och uppför en kulle, på ett avstånd av 45 yards. Den bomrades i stor utsträckning även av elitskyttarna.



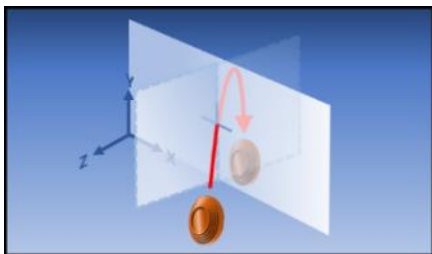
*En långsam duva som hela tiden ändrar hastighet och riktning i en tredimensionell kastbana kan bli mycket svår.*

En snabb duva som visar upp en stor del av under- eller översidan kan många gånger vara mycket lättare än en långsam duva. Det beror på att den långsamma kan ändra fart och kurvatur, genom att vrida sig tredimensionellt under en del av kastbanan.



*Snabba och raka duvor kan många gånger vara lättare än långsamma som "kröker sig", eftersom det ofta bara är en "rak framförhållning" som behövs.*




Eftersom den snabba duvan har en stabil fart så behövs "bara en rak framförhållning". Syns duvan bra och den har gott om "displaytid" att skjuta på, så klarar många av att skjuta träff på den. De flesta skyttar har ju, oavsett klass, ganska ofta skjutit en hel del på ordinära skeet- eller trapduvor och kan tillämpa dessa erfarenheter på denna typ av duvor.



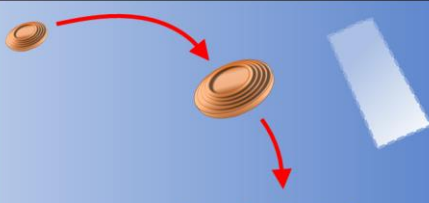
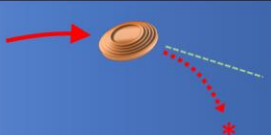
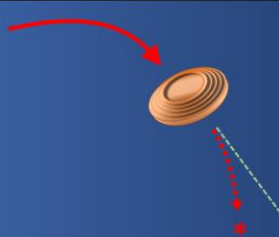
*En långsam uppåtgående duva, som går relativt rakt i ett tvådimensionellt plan kan dock vara ganska lätt att skjuta för många skyttar. Skjuts den på uppgång så har den en liknande framförhållning som många horisontella och raka duvor. Duvan kan också skjutas på "på topp" med minimal framförhållning, men det kräver en viss "timing" av skytten.*

På de riktigt långsamma duvorna så ändras ”framförhållningen” hela tiden, därför att hastigheten och duvans riktning ändras under kastbanans förlopp. Till exempel kan låga och långsamma duvor som är på ganska nära håll men som ”plötsligt dör” i fart och snabbt tappar höjd, vara mycket svåra för många skyttar.

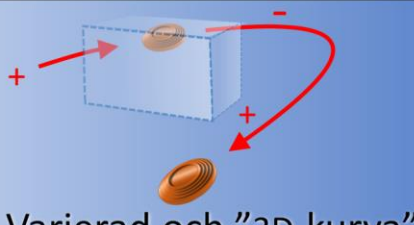
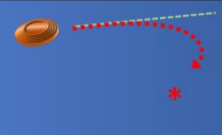
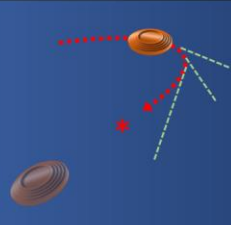
En långsam duva har också svårare att tydligt markera att den är träffad. Enstaka hagel kan slå igenom duvan, men bara lämna hål efter sig. Rotationskraften hjälper till vid träff att splittra duvan, men den avtar snabbt när duvan tappar fart.

Hastighet och bana	Tidpunkt 1	Tidpunkt 2
 <p>Konstant och rak</p>		

På en rakt kastad duva med god fart är det i stort sett bara avståndet som ändrar den nödvändiga framförhållningen. Ändras kastbanans vinkel mycket mot skytten under förloppet, så inverkar det förstås också på framförhållningen.

Hastighet och bana	Tidpunkt 1	Tidpunkt 2
 <p>Varierad och böjd</p>		

En långsam duva ändrar både hastigheten och höjden från tidpunkt 1 till 2, och därmed ändras framförhållningen. Ändras avståndet och vinkeln till skytten under förloppet, så ändras framförhållningen ytterligare

Hastighet och bana	Tidpunkt 1	Tidpunkt 2
 <p>Varierad och ”3D-kurva”</p>		

På en långsam duva med tredimensionell kurvatur så är framförhållningen, stort sett aldrig densamma. Dessutom kan den faktiska framförhållningen i varje givet ögonblick vara svår att bedöma även för erfarna skyttar. På långt håll är sådan en sådan duva svår för alla skyttar.

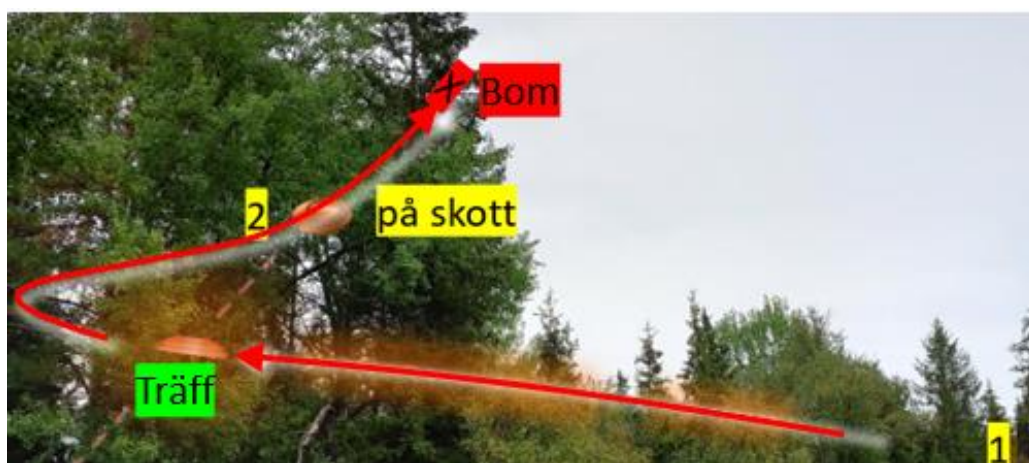
När duvorna provas ut innan tävlingen så framgår det inte alltid hur skyttar ”utifrån” kan uppfatta svårighetsgraden. Är det i stort sett bara hemmaskyttar som testar stationerna, så finns alltid möjligheten att dessa skyttar känner till hela banan och dess bakgrunder mycket väl. Efter många år skytte på platserna, har de kanske omedvetet skaffat sig många referenspunkter där, och har en bra uppfattning om de olika avstånden. Dessutom har de kanske varit med om att ställa in kastarna och finjusterat duvornas kastbanor. Därmed kan de ha en mycket god uppfattning om hur duvorna rör sig i terrängen.

Allt detta gör att dessa provskyttar kan ha en helt annan förståelse för hur skyttet ska genomföras, än de gästande skyttar som bara får se några visningsduvor och därefter direkt ska välja skjutteknik och taktik på en och samma gång.

Det finns mycket annat än som kan påverka en skjutstations svårighetsgrad. Här tas bara den enskilda duvans svårighetsgrad upp, vilket ju endast är en delmängd av de svårigheter som en dubblé kan medföra för skytten.

I Del 3 av denna skriftserie kommer ytterligare aspekter av svårigheter att diskuteras, och då under flera av avsnitten där.

Exempel på aspekter i svårighetsgrader som tas upp i Del 3.



*Taktiskt prövande dubbléer*



*Illusioner och bakgrunder*



### 3.3 Synbart svåra men lättskjutna duvor, och spökduvor

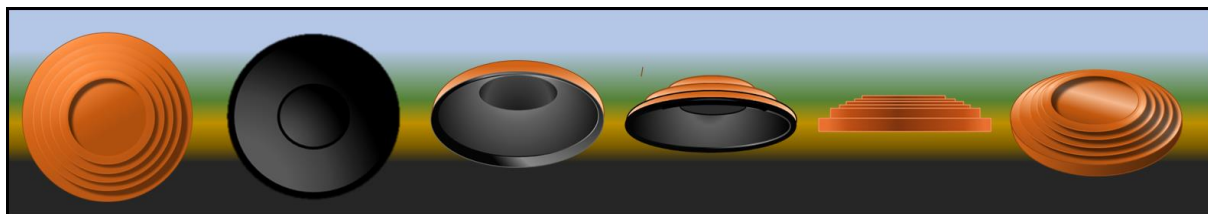
**Att göra en synbart svår duva lite lättare är ett trevligt trick som banläggaren kan göra.** En duva som ser svår ut för skyttarna, kan ge stor tillfredsställelse vid träff. Skyttarna kan då skjuta över, vad de tycker är sin egen förmåga. De åker hem från tävlingen med ett stort leende på läpparna, och de ser glatt fram emot nästa tävling som klubben lägger.

Det finns ett antal saker som banläggaren kan göra så att en sådan duva faktiskt inte är omöjlig att bemästra. Duvor med konstant hastighet och rak kastbana är oftast mycket lättare att träffa än mycket långsamma duvor som ändrar fart och linje kraftigt i kastbanan.

En duva kan se svår ut men vara hyfsat lätt, om den är:

- snabb, men inte alltför snabb. Då blir den ganska rak i kastbanan.
- på lite håll, men inte alltför långt håll. Den bör inte heller vara för nära, för det kan vara svårt för vissa skyttar att hinna med då, och hagelsvärmens diameter är liten.

Ha alltid bra synbarhet och lång displaytid, en bra och hög kontrast mot bakgrunden och låt duva visa mycket (mage eller rygg).



#### **Spökduvor ska undvikas.**

Motsatsen till dessa synbart svåra men lättskjutna duvor är - spökduvorna. De ser lätta ut, men är oerhört bedrägliga och är mycket svårskjutna. De skapar ofta stor frustration och sänker i stort sett bara humöret hos skyttarna. Självförtroendet kan få sig en sådan knäck att andra stationers duvor börjar bommas, trots att de duvorna inte alls är märkvärdiga.

De få skyttar som träffar dessa duvor kan ofta inte själva förklara hur de gjorde, eller göra om träffarna på ett konsistent sätt. Att lägga många sådana duvor medvetet på tävlingen är bara förstöra skytteglädjen för de flesta av deltagarna. De åker nog hemåt missnöjda, och vill inte gärna återkomma till den klubbens tävlingar.

Ofta är sådana lagd på ganska nära håll, och där hagelsvärmens diameter är liten.

En duva kan se lätt ut men vara svår, om den är:

- svår att se, bitvis eller under en väsentlig del av dess bana.
- krokig eller böjd i kastbanan, och att det inte riktigt syns.
- långsam eller mycket långsam, och att det inte riktigt syns hur långsam den är.
- någorlunda snabb, men bromsar in eller svänger åt något håll "osynligt".
- svårbedömd av annan orsak, t ex kan avståndet vara svårt att bedöma om kastaren och/eller en del av kastbanan är dold.



Det ska i detta sammanhang också sägas att duvor som bara läggs med **någon enstaka ingrediens** av dessa parametrar, eller bara har någon av typ av illusion inlagd **inte är spökduvor**. Det är när många av dessa parametrar och illusioner samverkar samtidigt, som man kan tala om spökduvor.

### 3.4 Säkerhet, domslut och jury

En bra tävling har en god balans och är noga avvägd med avseende på följande.

- **Banläggarens perspektiv:** banans övergripande design inklusive utmaningar i skyttet, spännande nytänkande och kreativitet i banläggningen mm.
- **domarens perspektiv:** skjutbarheten, säkerheten, tydligheten i träff respektive bom ur domarsynpunkt mm.



#### Att tänka på



- Säkerheten måste noga tänkas igenom av alla involverade i tävlingen, och måste inbegripa och omfatta alla som vistas på eller nära tävlingen, t ex skyttar, skjutlagen, stations- och servicepersonal och åskådare. Även bilar, utrustning och materiel ska skyddas.
- Det har tyvärr hänt att potentiellt livsfarliga skjutriktningar uppstått på andra varvet på någon enstaka tävling.
  - Om tävlingen har två varv med olika båsplaceringar eller duvor, så behöver det andra varvet kontrolleras lika noggrant säkerhetsmässigt som det första. Här brister det ibland, för ibland läggs andra varvet mer eller mindre oplanerat om. Detta kan ske pga för att det första resulterade i för låg eller hög svårighetsgrad för skyttarna. Då bryts i många fall en hel del förberedelserna, och säkerheten kan allvarligt försummas. Juryn kan då inte heller göra några bedömningar, eftersom stationsplaceringarna är annorlunda än den var på juryns morgonpromenad.
- Risker förknippade med duvsplitter, rikoschetter och fallande hagel måste alltid beaktas mycket noggrant. Här förekommer obetänksamhet ibland.



- Ha en rutin för att hålla reda på var jurymedlemmar befinner sig om plötsliga jurybeslut är nödvändiga angående t ex
  - säkerhetsfrågor
  - beslut, protester och överträdelser
  - stängning eller förändring av stationer eller av tävlingen.
- Underlätta domslut.
  - Tryck och Döm-förfarandet kan medföra att variation i domslut kan uppstå om inte god information givits vid tävlingens start och/eller på stationerna t ex vad gäller skjutgränser.
  - Synbarheten är viktig inte bara för skyttarna utan även i domsluten om TRÄFF/BOM/NY DUVA

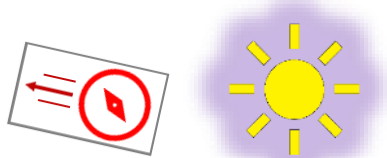
Utse gärna en person vid sidan om banläggare som ansvarar det ovanstående i förberedelse och under tävlingen.

### 3.5 Skjutbarheten och variationen på stationerna

En liten påminnelse om de saker man som banläggare kan behöva tänka igenom  
- en gång till...



- Syns duvorna ordentligt? Har de rätt färg mot bakgrunden? Att göra "big targets" är viktigt så låt duvorna visa mycket yta under kastbanans förlopp, dvs undvik smala kantduvor. Använd i stället duvor som visar upp över- eller undersidan tydligt.



- I vilka väderstreck ligger stationerna? Finns det risk för att några skjutlag blir bländade av solen under någon tidpunkt av tävlingen? I så fall, lägg om duvornas banor så att det inte kan ske. Eller byt skjutplats.



- Hur är det med "displaytid"? Får skytten tillräckligt med tid att se duvan ordentligt? Kan skytten ofta välja att skjuta duvorna på olika ställen i kastbanan, t ex på uppgång, zenit, eller nedgång, på stationerna?

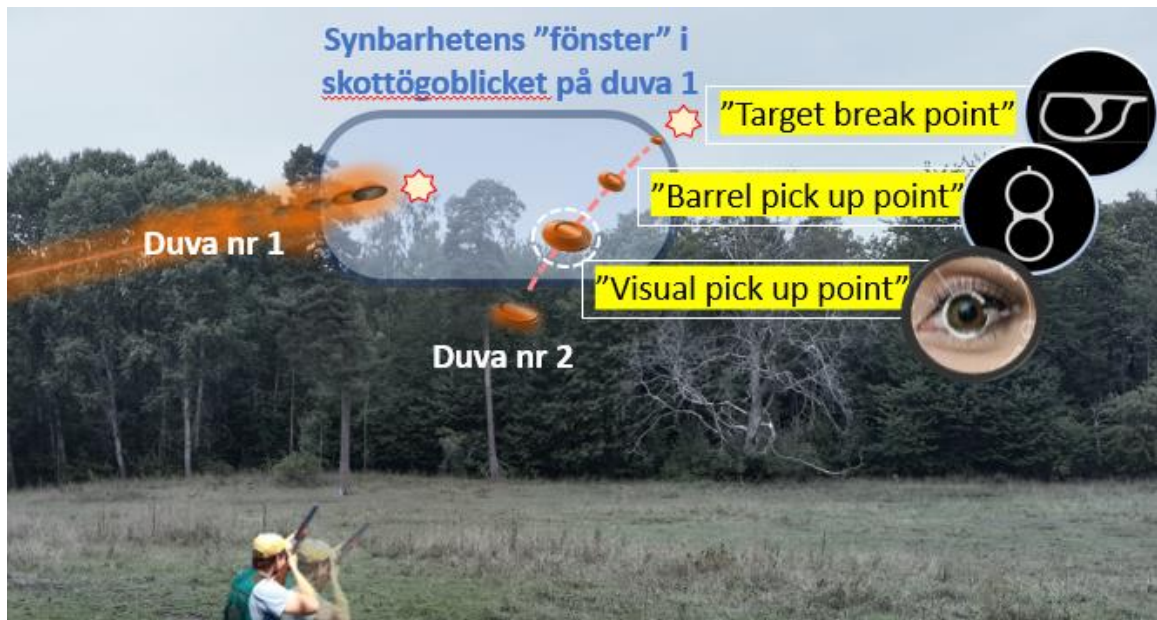


- Har anläggningens layout använts till fullo? Som t ex utnyttja geografin, naturliga formationer, höjder och sänkor, vattenspeglar mm. Hur är det med utplacering i landskapet (kastarplacering, duvbanor, illusioner mm).

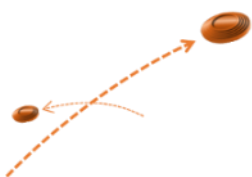


- Har tillräckligt med tilläggen av Icke-naturliga element gjorts? Det kan gälla t ex dolda utkast av duvor, förankring av kastare, säkerhetsavskärmningar, gångvägar mm.

- Ligger den andra duvan i dubblén inom synbarhetens ”fönster”? Äldre skyttar, vilket är en stor andel av de deltagande skyttarna i mälarcupen, har ofta stora svårigheten att plocka upp andraduven med synen om den kommer utanför detta fönster. Även C-skyttar kan ha sådana problem.



- När duvorna kastas i kombinationer som i dubbléer av olika slag, så bör banläggaren tänka på att lägga duvorna på ett sätt som känns naturligt för skytten.
  - Inte för långa piprörelser, och gärna rytmiskt. Skytten har ett ”fönster” under och efter skottet där denne lätt kan fånga upp nästkommande duva med blicken på ett enkelt sätt. Detta diskuteras noggrannare i **”Ett kapitel om synbarheten – för banläggaren”** som finns på Mälarcupens hemsida.
  - Kommer duvan långt utanför detta ”fönster” kan skytten missa att se duvan. Man kan då tala om synens upptagningspunkt eller ”visual pick up point”. Men det kan också vara så att skytten måste tänka ut ett taktiskt sätt att skjuta på respektive duva för att åstadkomma rätt upptagningspunkt t ex för andraskottet genom att skjuta tidigare på förstaduvan än vad man under andra omständigheter inte skulle ha gjort. Detta diskuteras mer i Del 3.
  - Duvorna bör också presenteras så rakt fram för skytten som det är möjligt. Då minskas svårigheterna för stela äldre eller handikappade personer. Det blir också rättvisare för höger och vänsterskyttar. Detta behandlas noggrannare i **”Ett kapitel om skjutstationen – för banläggaren”** som finns på Mälarcupens hemsida.
  - Gör banläggaren rätt på dessa punkter så uppfattas även svåra kombinationer som intressanta och spännande av skyttarna. I annat fall kan det uppfattas som ”bara dumt”.

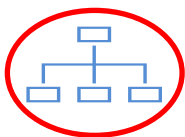


- Gränsen mellan att en dubblé uppfattas som ”onödigt lätt och ointressant” och ”för svår och hopplös att skjuta på” är ofta tunn som ett hårstrå.
  - Som banläggare är det lätt att man blir ”hemmablind” för man kanske har tränat på liknande duvor från samma kastartyp. Man har omedvetna referenspunkter i terrängen som gör att man bättre uppfattar avstånden än ”bortaskytten”.
  - När man pressar gränserna så kan väder och vind kan ställa till det ordentligt. På förmiddagen kan förhållanden och synbarheten vara perfekta, men på eftermiddagen kan det vara hopplöst att se eller skjuta på duvorna.



- Banläggarens önskan kan också vara att presentera spektakulära och intressanta duvor, men det sammanlagda resultatet kan bli att stationen blev för svår för de flesta av skyttarna. När det ska försökas göras duvor med artisteri och innovation, så är det lätt att det bara blir tillkrånglade spökduvor. Utomlands är det de professionella banläggarnas signum att kunna lägga duvor med olika grad av svårighet för skytten, men på ett sådant sätt att skyttarna skyller bommarna på sig själva.

Några andra områden som banläggaren kan fundera på, är nog dessa.



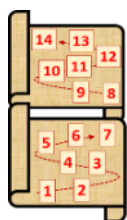
- Distribuerat/delegerat ansvar är bra. Men om det går, försök få alla att stationschefer och stationsmedlemmar att förstå att de kan behöva infoga sig i en helhetsutformning av tävlingen. Det händer att de får för fria händer, vilket kan skada helhetsupplevelsen för skyttarna.



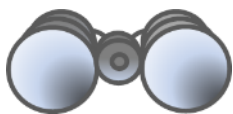
- Banläggaren bör utgå från ett kvalitetstänkande hela tiden. Undvik resonemang och tankesätt som ”det är lika för alla, så det spelar ingen roll” ”bara det smäller så är det bra” mm. Skyttarna har ibland åkt långt, spenderat en hel del pengar på bensin/diesel, mat och hotell. De har tagit sig tid och kanske i viss mån försakat familj, jobb eller andra aktiviteter för att delta i en tävling. Då förväntar de sig att tävlingen uppnår en viss standard.



- Antalet skjutstationer kan behövas tänkas igenom. Som tidigare sagt - variation är sportingens moder – men att orka upprepa samma moment på flera dubbléer är kännetecknet på Engelsk Sporting. I en del annan sporting så ligger fokus på att ha så många olika skjutsituationer på duvorna som möjligt. Där upprepas knappt en enda duva eller kombinationer av duvor. Man bör därför tänka igenom antalet duvor per station som man ska ha i en Engelsk Sportingtävling. Det finns för och nackdelar med att ha en tävling med i huvudsak uppbyggd på tre dubbléer eller fyra dubbléer per station. I det första fallet blir det fler stationer och mer variation av duvor och i det senare färre stationer med en större utmaning att hålla koncentrationen uppe i att upprepat genomföra prestationer. En viss blandning kan vara en bra kompromiss. Risk för köbildning och andra aspekter kan också behövas väga in.



- Typ av tävlingsupplägg. ”Två varv” eller ”100 duvor straight”? Det finns fördelar och nackdelar med bägge varianterna.
- Ofta körs tävlingarna på samma sätt, i många fall på ungefär samma skjutplatser och med liknande typer av kastbanor. Det kan vara mycket bra, att det är ett väl beprövat koncept och fungerande upplägg som används. Det kan samtidigt ibland kännas som variationen blir lite för liten mot förra tävlingen. Det är alltid en balansgång, som många banläggare brottas med.



Det man kan fundera på är om det går att få in nya tankar utifrån. Likväl som man lånar in kastare från andra klubbar för att förstärka de tekniska möjligheterna att åstadkomma en intressant bana, så kanske kan man låna in en eller två banläggare för att åstadkomma ett nytänkande. Har man arrangerat en tävling år efter år, så hamnar man kanske ofta i samma hjulspår som sist. Både banläggaren och de stationsansvariga kan kanske behöva få lite nya vyer.



## 4 Tävlingsförberedelser – förslag på en liten checklista

Att arrangera en tävling som gör att skyttarna längtar till nästa tävling som klubben genomför, kan kanske underlättas om följande punkter tänks igenom.

Fokusera på det som passar för er klubbs tävling.



- ✓ Skapa gärna en övergripande organisation, och gör då en ansvarsfördelning av de funktioner som är viktiga för tävlingen.
- ✓ Utse helst en huvudansvarig för banläggningen. Det kan också vara bra utse någon ansvarig för säkerheten och då kanske samtidigt även för domarperspektivet.
- ✓ Upprätta gärna en övergripande tidsplan, nedbruten per ansvarsområden och så att alla ansvariga ser sin del i helheten.
- ✓ Skapa helst genomtänkta rutiner runt tävlingen, och definiera vad som ska göras om något händer. En lista med telefonnummer till områdesansvariga kan vara bra att ha, om man är många som hjälper till.
- ✓ Kastarna och duvorna är mycket viktiga för tävlingens genomförande och behöver maximal uppmärksamhet.
  - Se till så kastarna är stadigt förankrade, gärna mycket mer bastant än vad som anses behövas. Annars kan det leda till att duvorna varierar alldeles för mycket under tävling. Vibrationer kan ge onödiga kross och att duvorna tar andra banor än de tänkta och hamnar utanför säkerhetszoner.
  - En ordentlig genomgång av varje kastares funktion när den är på plats och installerad på det sätt som den är avsedd att användas under tävlingen, är också att rekommendera. Även vid test bör kastaren vara fullt laddad för att inte skapa överraskningar på tävlingen.
  - Använd inte kastarnas maxlägen vid lutningar och fjäderspänning. Det frestar på maskinerna hårt vilket ger större risk för haveri eller felfunktion. Risken för det att blir fler krossduvor under tävlingen ökar också markant.
  - Tänk på rutiner runt påfyllnad av kastare (innan de går tomt) och att lagra lerduvor på behändigt avstånd från dem. Påminn alla om vikten av en försiktig hantering av duvorna. Kantstötta eller spräckta duvor är inte en helt ovanlig anledning till kross!
  - Ha reservkastare redo för alla eventualiteter. Att stryka stationer måste alltid ses som en sista och mycket tråkig utväg.

- ✓ Undvik sådant som kan skapa köer och väntan, t ex stationer med många och väldigt långsamma dubbléer, uppklattring på plattformar eller på annat sätt svårtillgängliga stationer. Att kontrollera och ”klocka” genomströmningstiderna på stationerna och hela banan sammantaget, kan vara en mycket god idé. Försök att se till att undvika kross och annat som orsakar många omskjutningar på stationerna.
- ✓ Att ha en färdig plan för ändringar pga väder och vind, är alltid bra. Synbarheten och kastbanornas form, längd samt avstånd kan bli starkt påverkade och drabba skyttarna orättvist.
- ✓ Se till att synbarheten är optimal på tävlingsdagen. Detta klagas det ofta på, och det irriterar skyttarna mycket. Skicka gärna provduvor på alla stationers duvor dagen innan, helst på två olika klockslag t ex förmiddag och efter lunch. Allt för att kontrollera ljusförhållanden och kontraster mot bakgrunden.
- ✓ Ha gärna maximal variation i skyttet, men bara i den mån det går att åstadkommas med bra resultat (se tidigare kommentar).
  - Att tänka på.*
    - Ha gärna en bra blandning av olika typer av duvor i tävlingen (t ex sidoduvor vänster/höger, bortgående/inkommande, bågar av olika typer, snabba och långsamma, nära och på långa håll, sportingduvor/standards).
    - Någon eller några stationer ska vara innovativa och utmanande för skyttarna, så de känner att de utvecklas i sitt skytte.
    - Illusioner och andra prövande inslag ska tillföras med måtta.
    - Försök att ha olika typer av sådana utmaningar på några stationer.
- ✓ Försök att uppnå bästa möjliga ”flow” på stationerna och hela tävlingen.
  - Att tänka på.*
    - En tävling som flyter på utan störande moment har stor betydelse för hur en tävling uppfattas.
    - Gå igenom och kontrollera skjuttider på stationerna t ex kan några rätt placerade stationer med korta flygtider på duvorna minska ner väntetider och köbildningen väsentligt.
    - Gör förebyggande service på kastare och övrig utrustning. Det kan minimera avbrott i tävlingen och ge färre krossduvor.
    - Tävlingsledningen bör även tänka ”flow” i stort på tävlingen, parkering, anmälan, genomströmning i servering etc.

Tänk också på att tävlingen bör bidra till klubbens ekonomi och medlemmarnas sammanhållning. Annars blir det kanske inte några fler sportingtävlingar på klubben.



## 5 Kritiken från skyttarna

En sportingtävling kan kanske liknas vid en film på bio. Alla vill att den ska vara riktigt bra och välgjord. Regissören (banläggaren), filmteamet (klubbmedlemmarna) och biografägaren (klubben) vill att filmen ska vara en succé. Publiken (skyttarna) betalar och reser till biografen i hopp om att filmen ska vara underhållande och spännande. Men alla filmer motsvarar inte fullt ut dessa högt ställda förväntningar, så inte heller alla sportingtävlingar...

Som tidigare nämnts så är de mycket svårt att göra en tävling som tillfredsställer alla, och även de bästa intentioner kan slå fel. Väder och vind och mycket annat kan påverka tävlingen i en riktning som aldrig var avsedd.

Kritik är förstås viktigt, och nödvändigt för att förbättra och ytterligare utveckla Mälarcupens tävlingar. Det måste få vara högt i tak vad gäller åsikter om dem, och alla kan förstås inte tycka likadant. Men det kan även förekomma lite onyanserad kritik, och ibland från skyttar som aldrig själva har arrangerat en tävling. De har kanske inte alltid har en riktig förståelse för hur otroligt svårt det faktiskt kan vara, att göra en riktigt bra tävling.

En del skyttar kan ha bestämda åsikter om tävlingarnas svårighetsgrader, likt en filmkritiker som själv aldrig gjort en film. Skytten kan då berätta för alla som vill höra på eller för de som bara råkar vara i närheten om de fel och brister som tävlingen innehöll. Sådana diskussioner kan ibland fortsätta ut på ”nätet”.

Uttalandena är inte alltid baserade på faktiska förhållanden, utan involverar ibland en viss grad av känslomässig besvikelse. Det händer att skytten efteråt finner att det fanns ett antal orsaker i tävlingens banläggning som gjorde att prestationen inte var i nivå med sin egen förväntan. Det kan ibland handla om skyttens egna tillkortakommanden, som det önskas att någon annan ska stå för. Det kan säkert hänga ihop med skyttens eget resultat, för det är sällan man hör den som vunnit tävlingen klaga.



*En tävlings svårighetsgrad i Mälarcupen engagerar skyttarna, och diskuteras gärna och ofta.*

Det är också två saker som den som är lite upprörd kanske ska tänka på, innan kritiken levereras till den ansvarige för banan.

1. För det första så märker troligen banläggaren själv väldigt snabbt om resultaten avviker från de normala, kanske redan efter att de första lagen lämnat in sina resultatkort till sekretariatet på tävlingen. I annat fall så kan det bli tydligt när resultat och statistik från tävlingen är sammanställd.
2. För det andra kan det vara så ett antal skyttar redan under eller strax efter tävlingen framfört skarp kritik, och då blir en upprepning av det i det närmsta ett tjat och tråkigt gnäll.

De negativa synpunkterna kan tyvärr få det ambitiösaste banläggarteam att tappa sugen att göra fler tävlingar. Man måste förstå att det inte ligger illvilja bakom banläggningen. Tvärtom så har teamet försökt göra sitt bästa för att få fram en lyckad tävling, och lagt ner massor av tid och arbete i ett försök till att få uppskattning från skyttarna.

Samtidigt är kritiken viktig för att tävlingarna ska utvecklas och bli bättre, men man bör tänka på att det är mycket enklare att i efterhand kritisera en tävlingens banläggning för dess brister. För det är lättare att utvärdera en tävlingens svårighetsgrad efteråt och med facit i hand, när ett stort antal skyttar skjutit på banan.

Alla som lagt en bana vet att den kan bli mycket svårare eller sämre än avsett, kanske för att något helt oförutsett dykt upp. Då kan de bästa intentioner från banläggaren och teamet bakom, snabbt gå om intet och veckors slit och jobb fort ”gå upp i rök”.

Det betyder inte alls att all kritik på en banas utförande behöver vara obefogad, bara att den behöver vara helt faktabaserad och att kritiken ska kunna vara giltig för ett stort antal skyttar. Det viktigaste är att den ska vara konstruktiv och innehålla genomförbara förslag till förbättring. Den bör också framföras direkt till banläggaren och inte bakom dennes rygg.

Kritik som framförs på det sättet måste anses vara bra, och bör hanteras positivt och korrekt. Det ligger i allas intresse att det läggs tävlingar som är intressanta, utvecklande och framför allt roliga att skjuta för annars dör sporten ut.

## *6 Slutord Del 2, om Mälarcupen*

Mälarcupen är utan tvekan den största och bredaste sportingcupen för närvarande i Sverige. Man skulle kunna säga att de flesta deltagarna i denna cup är medelskickliga skyttar.

Den uppdelning i två grupper som användes i avsnitt 1 av detta dokument; C-skyttarna och Tävlingskyttarna, är bara ett sätt att dela upp skyttarna. Betänk att det finns andra sätt att dela upp skyttarna, som t ex att dela in dem efter deras klassificerade skytteförmåga.

En indelning kan göras så att så största delen av deltagarna finns bland C och B-skyttar, och de står då för ca 60% deltagandet och anmälningsavgifterna. Att Mälarcupen har blivit så stor och framgångsrik beror med säkerhet på att attraktionskraften är så stark just för C och B-skyttarna. De avancerade tävlingskyttarna i AA och A-klass står då bara för ca 40%.

Avsikten med avsnitt 2 är att sporra fler klubbar att arrangera tävlingar. Det brukar arrangeras ca 15 tävlingar per säsong i Mälarcupen. Det skulle säkert uppskattas om fler tävlingar arrangerades, säg 20 per säsong. Då skulle fler skyttar kunna välja tävlingar som passar dem bättre t ex kalender- eller avståndsmässigt, och de inbitna skulle få fler tävlingar att åka på. Dessutom finns det alltid risk att någon av de nuvarande arrangörerna kan tröttna eller att deras bana stängs t ex av bullerskäl.

Kan man bygga upp och öka intresset för banläggning så att fler klubbar vill och vågar arrangera tävlingar, så vore det därför mycket positivt ur flera aspekter. Men då får man också vara beredd på att de nya tävlingarna kan vara svajiga, och ta det med jämnmod.

Nya tävlingar skulle också kunna ytterligare stärka Mälarcupens position inom svensk sporting. Det skulle också med all säkerhet gynna denna, vår fina sport och därmed också Sveriges alla sportingskyttar i stort.

*Nedtecknat för Mälarcupen, av Bertil Ekberg*

*Stockholm, december 2024*